

# D55, 5512 Rohatec – Břeclav, 5513 Lužice – Břeclav

Podklad pro prodloužení platnosti stanoviska EIA

Aktualizace Podkladu (12/2021) k datu 3/2026

**Zpracovatel**



HBH Projekt spol. s r.o.

Aktualizace Podkladu (12/2021) k datu 3/2026

## Úvod

Dne 17. 12. 2021 podalo Ředitelství silnic a dálnic na Ministerstvo životního prostředí žádost o prodloužení platnosti stanoviska EIA záměru D55, 5512 Rohatec – Lužice a D55, 5513 Lužice – Břeclav, původní označení záměru je Rychlostní silnice R55 v úseku Rohatec – Břeclav (MŽP240). Součástí žádosti byl Podklad pro prodloužení platnosti stanoviska EIA (12/2021, HBH Projekt).

V únoru 2026 byla z Ministerstva životního prostředí zaslána mailovou komunikací žádost o doplnění podkladu pro prodloužení platnosti stanoviska EIA k záměru Rychlostní silnice R55 v úseku Rohatec – Břeclav. Doplnění bylo požadováno v níže uvedeném rozsahu.

### 1) Obecné doplnění podkladů

*Prosíme o doplnění stručného komentáře, zda se od doby podání žádosti o prodloužení platnosti stanoviska změnila relevantní skutečnosti, z nichž původní podklad pro prodloužení platnosti stanoviska vycházel. Pokud ano, žádáme o jeho stručné doplnění tak, aby bylo zřejmé, zda mají či nemají vliv na původní závěry.*

### 2) Vlivy na podzemní a povrchové vody

*V příslušné kapitole prosíme doplnění a upřesnění textu podkladu pro prodloužení platnosti stanoviska tak, aby měl charakter stručného porovnání stavu podzemních a povrchových vod v době procesu EIA a stavu aktuálního. Současně žádáme o případné doplnění informace, zda v mezidobí došlo k relevantním změnám, které by mohly mít význam pro původní závěry stanoviska.*

### 3) Fauna, flóra a ekosystémy

*Ve vztahu k uvedenému textu prosíme o doplnění informace, zda již bylo rozhodnuto o případných výjimkách ze zákazů u zvláště chráněných druhů podle zákona č. 114/1992 Sb., o ochraně přírody a krajiny, případně v jakém stavu se tato řízení nacházejí. Zároveň prosíme o potvrzení, zda nově zjištěné skutečnosti nepředstavují změnu oproti stavu hodnocenému v rámci EIA.*

### 4) Zvláště chráněná území – CHKO Soutok

*Prosíme o doplnění krátkého odstavce k nově vyhlášené CHKO Soutok, zejména o vyjádření, zda dochází či nedochází k územnímu střetu záměru s touto CHKO (včetně uvedení nejbližší vzdálenosti), a zda tato skutečnost může mít vliv na původní závěry hodnocení. V této souvislosti prosíme zohlednit i skutečnost, že předmětné území již bylo v době procesu EIA chráněno jinými formami ochrany (EVL, PO, atd).*

Po následné telefonické konzultaci bylo přistoupeno ke zpracování tohoto dokumentu, který v původním rozsahu zpracovaného Podkladu pro prodloužení platnosti stanoviska EIA shrne aktuální stav dotčeného území záměrem a vymezí změny, které v dotčeném území nastaly.

Aktualizace Podkladu (12/2021) k datu 3/2026

# 1 Popis záměru

Beze změn.

## 2 Charakteristika současného stavu životního prostředí v dotčeném území

### 2.1 Obyvatelstvo a veřejné zdraví

#### 2.1.1 Obyvatelstvo

Rozsah dotčených obcí se nezměnil, u většiny obcí došlo k aktualizaci územních plánů, které představují úpravu rozsahu územního systému ekologické stability (viz kap. 2.8.1).

K dalším změnám v rozsahu obytné zástavby v blízkosti záměru nedošlo.

Vyhodnocení vlivu v oblasti veřejného zdraví zůstává v platnosti.

Zůstává v platnosti.

### 2.2 Intenzity dopravy

Zůstává v platnosti.

### 2.3 Ovzduší

Imisní a emisní charakteristiky dotčeného území zůstávají v platnosti včetně výpočtu emisí a vyhodnocení vlivu v této oblasti.

### 2.4 Hluk, vibrace

Hlukové zatížení dotčeného území a vyhodnocení vlivu v této oblasti zůstává v platnosti.

### 2.5 Klima a vliv klimatických změn

Zhodnocení stavu klimatu v dotčeném území a vyhodnocení vlivů zůstává v platnosti.

V platnosti zůstává i zhodnocení změn klimatu a jejich vyhodnocení.

### 2.6 Voda

Od doby zpracování dokumentace EIA nedošlo k významným změnám v oblasti stavu povrchových a podzemních vod. V území bylo již v době 1. prodloužení (Informace o záměru a podmínkách v dotčeném území pro prodloužení platnosti Stanoviska, 11/2017, HBH Projekt) zrušeno jedno původně dotčené ochranné pásmo vodního zdroje, toto zrušení nemá vliv na původní závěry stanoviska. Informace v současném Podkladu pro prodloužení stanoviska EIA zdetailnily původní popisy jednotlivých charakteristik a daly je do souladu s Rámcovou směrnicí o vodách.

Aktualizace Podkladu (12/2021) k datu 3/2026

## 2.7 Půda

Nedošlo ke změnám.

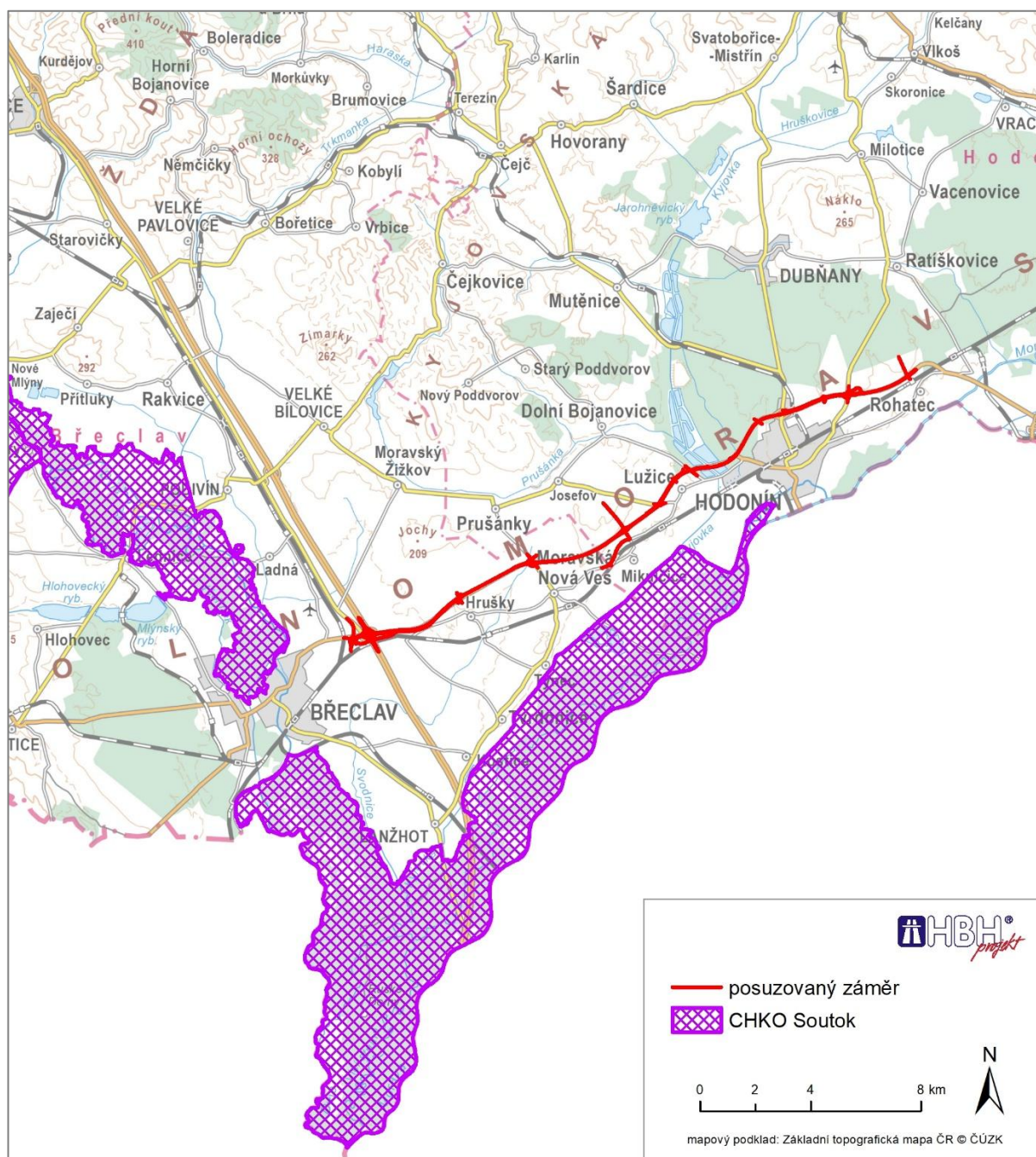
## 2.8 Instituty ochrany dle zákona č. 114/1992 Sb., v platném znění

V oblasti rozsahu územního systému ekologické stability došlo k drobným úpravám na základě aktualizovaných územních plánů dotčených obcí. Dotčené prvky lokálního ÚSES, u kterých došlo ke změně, leží na k. ú. Moravská Nová Ves a k. ú. Hrušky. LBC Na Svodnici severně od Moravské Nové Vsi bylo oproti původnímu rozsahu rozšířeno směrem na západ do prostoru orné půdy, okrajový střet se záměrem zůstává ve stejném rozsahu jako v původním hodnocení. LBK západně od obce Hrušky je nově označen jako LBK 10 a původně křížoval dopravní koridor se záměrem, nově bylo jeho vedení přeřezáno a v prostoru dopravního koridoru D55 je přerušeno. Tyto drobné změny nemají vliv na původní záměry stanoviska.

Z hlediska Zvláště chráněných území byla v širší oblasti Břeclavi vyhlášena nová chráněná krajinná oblast Soutok na ochranu komplexu lužních lesů. CHKO se nachází mimo dopravní koridor záměru a není tak ve střetu s touto CHKO (viz obrázek na další straně). Chráněné území se nachází nejbliže ve vzdálenosti 1,7 km jižně od záměru. Vzhledem k dostatečné vzdálenosti nemá záměr na toto chráněné území ani nepřímý vliv. Chráněné území je vymezeno v území, které je součástí Evropsky významné lokality Soutok – Podluží a Ptačí oblasti Soutok – Tvrdonicko, významný negativní vliv záměru na tyto lokality byl vyloučen již v Dokumentaci EIA, od té doby nedošlo u těchto lokalit ke změnám, které by bylo nutné znovu vyhodnotit.

V oblasti lokalit Natura 2000, přírodních parků a významných krajinných prvků nedošlo ke změnám.

Aktualizace Podkladu (12/2021) k datu 3/2026



**Obrázek 1: Vymezení CHKO soutok v širším území záměru**

Aktualizace Podkladu (12/2021) k datu 3/2026

## 2.9 Biota

Rozsah a stav bioty v území zůstává v platnosti, od doby zpracování Podkladu pro prodloužení platnosti EIA došlo k přirozenému vývoji v čase (stárnutí porostů, zarůstání), popř. k obhospodařování lesních porostů.

Řízení o výjimkách ze zákazů u zvláště chráněných druhů podle zákona č. 114/1992 Sb., o ochraně přírody a krajiny nebyly zatím zahájeny. V současné době běží projektová příprava ve stupni DUSP pro jednotlivé stavby, které jsou součástí záměru (stavba 5512 Rohatec – Lužice a stavba 5513 Lužice – Břeclav), po dokončení projektové dokumentace bude zahájena inženýrská činnost, jejíž součástí bude žádost o výjimku ze zákazů u zvláště chráněných druhů podle zákona č. 114/1992 Sb.

## 2.10 Horninové prostředí a přírodní zdroje

Nově vymezeno bylo v oblasti severovýchodně od Hodonína 1 chráněné ložiskové území označené Hodonín V pro ložisko cihlářská surovina. Chráněné ložiskové území se rozprostírá jižně od koridoru silnice I/55 a hranice území vede a okrajově zasahuje i do budoucího koridoru záměru dálnice D55. Tato změna nemá vliv na původní závěry stanoviska. Všechny činnosti ve vyhlášených územích přírodních zdrojů musí být v dalším stupni projektové dokumentace řešeny v součinnosti s Obvodním báňským úřadem, ministerstvem životního prostředí a dalšími dotčenými samosprávnými celky, jakož i organizacemi, které tato území spravují.

## 2.11 Hmotný majetek a kulturní dědictví včetně architektonických a archeologických aspektů

Nedošlo k žádným změnám.

## 2.12 Extrémní poměry v dotčeném území

Nedošlo k žádným změnám.

## 2.13 Staré ekologické zátěže

Nedošlo k žádným změnám.

## 2.14 Území hustě zalidněná a nadměru zatěžovaná

Nedošlo k žádným změnám.

## 2.15 Krajina

Nedošlo k žádným změnám.

Aktualizace Podkladu (12/2021) k datu 3/2026

# Závěr

**Z výše uvedeného vyplývá, že v záměrem dotčeném území nenastaly od doby podání žádosti o prodloužení platnosti stanoviska EIA (12/22021) takové nové skutečnosti, které by měly vliv na závěry uvedené v původní dokumentaci EIA.**

Zpracovali:

Ing. Helena Palášková

RNDr. Tomáš ŠIKULA

- Držitel autorizace ke zpracování dokumentace a posudku dle § 19 zákona č.100/2001 Sb., o posuzování vlivů na životní prostředí, v platném znění, MŽP ČR – č.j.: 8175/1488/OIP/03, poslední prodloužení - č.j. MZP/2022/710/2473
- Držitel autorizace k provádění hodnocení podle § 45i ve smyslu §67 zákona č.114/1992 Sb., o ochraně přírody a krajiny, v platném znění, MŽP ČR č.j.: OEKL/1749/05, poslední prodloužení – č.j. MZP/2024/610/189

V Brně dne 25. 3. 2026